



Feuille de route Terre de pollinisateurs

Collaborer pour une terre de pollinisateurs

Que peuvent faire les entreprises ?

Réseau social

Inspiration et apprentissage

Réseau écologique

Coûts et valeur ajoutée

Dans ce dépliant, vous pouvez découvrir ce que les entreprises peuvent faire pour les insectes pollinisateurs et pourquoi la coopération avec d'autres parties est essentielle. La brochure fait partie intégrante de la Feuille de route Terre de pollinisateurs, qui contient des facteurs de réussite pour la réalisation d'une « terre de pollinisateurs ».

Déclin inquiétant des pollinisateurs sauvages, de nombreuses espèces en voie de disparition

La situation ne se présente pas bien pour les insectes pollinisateurs sauvages (abeilles sauvages, syrphes et papillons). Il existe dans le monde environ 20 000 espèces différentes d'abeilles sauvages, dont environ 2 000 espèces en Europe ! Une étude mondiale réalisée par l'IPBES en 2016 a montré que les pollinisateurs sauvages ont diminué en termes d'occurrence et de diversité à l'échelle locale et régionale en Europe du Nord-Ouest et en Amérique du Nord. En Europe par exemple, 9 % des espèces d'abeilles et de papillons sont menacées et les populations sont en déclin pour pas moins de 37 % des abeilles et 31 % des papillons.

De nombreuses personnes prennent des initiatives pour aider ces insectes. Cependant, les mesures locales ne suffisent pas à elles seules. Des mesures

cohérentes sont nécessaires dans une région, afin de créer une « terre de pollinisateurs » ; une zone où de nombreuses espèces de pollinisateurs sauvages peuvent se développer durablement.

Les entreprises peuvent apporter une contribution importante à une terre de pollinisateurs. Par exemple, avec plus de verdure fleurie sur et autour de l'entreprise.

La collaboration est plus efficace

Personne ne peut changer le paysage en une terre de pollinisateurs à lui tout seul. Cela nécessite une coopération. Les gouvernements, les entreprises et les organisations civiles peuvent apprendre les uns des autres et harmoniser les mesures. De cette façon, l'impact sur les pollinisateurs est beaucoup plus important.

La verdure fleurie présente des avantages pour les entreprises :

- Les visiteurs et les résidents locaux apprécient un parc d'affaires vert et fleuri ;
- Mise en œuvre visible de pratiques commerciales à la fois inclusives pour la nature et socialement responsables.

La verdure comme solution pour plus de durabilité et d'adaptation au climat

De nombreuses entreprises trouvent la durabilité importante. Les gouvernements et les marques de qualité sont également de plus en plus exigeants dans ce domaine. Les mesures prises par les entreprises visent généralement l'énergie durable et l'environnement. La verdure est moins souvent prise en compte.

L'évolution du climat présente également des défis pour les entreprises, comme la lutte contre la chaleur, les nuisances dues à l'eau et les fléaux comme la chenille processionnaire du chêne.

La verdure offre de nombreuses possibilités de rendre une entreprise, ses locaux et ses bâtiments visiblement plus durables et de s'adapter au changement climatique.

- Le site devient plus attrayant pour une promenade : moins d'absentéisme chez les employés ;
- Moins d'insectes nuisibles ;
- Moins de nuisance due à la chaleur et à l'eau dans les zones extérieures ;
- La coopération avec d'autres organisations conduit à de nouvelles opportunités.

« **Paysage de liaison** » est un ruban fleuri avec des nids occasionnels dans des pierres à gradins, reliant les zones de nourriture et de repos.

Dans de petits « **refuges pour pollinisateurs** » fleuris, les pollinisateurs peuvent littéralement se ravitailler (trouver de la nourriture) et chercher de nouveaux habitats.



Une **terre de pollinateurs** est propice à une population riche et diversifiée en insectes pollinisateurs. Elle comprend au moins une zone de nourriture et de repos. Dans une terre de pollinisateurs, plusieurs parties travaillent ensemble.

On appelle « **zone d'alimentation et de repos** » un habitat solide, plus ou moins connecté, dans lequel une grande diversité d'insectes pollinisateurs peut se produire durablement.

Que peuvent faire les entreprises pour les pollinisateurs ?

Promouvoir les pollinisateurs dans les espaces publics

Les entreprises peuvent améliorer l'habitat des pollinisateurs de différentes manières. Cela peut se faire par de petites mesures qui ne sont pas nécessairement coûteuses :

- Remplacer les tuiles, l'asphalte et le gravier par de la verdure

Cela crée de l'espace pour les fleurs. Celles-ci apportent de la nourriture et un abri aux pollinisateurs. L'espace extérieur devient également plus attrayant, plus frais dans la chaleur et l'eau de pluie peut s'infiltrer dans le sol.

- Remplacer la pelouse (chère) par une prairie fleurie (bon marché)

Une pelouse verte n'offre aucune nourriture aux pollinisateurs sauvages. Son entretien est coûteux car elle doit être tondue plus de 10 fois par an. Remplacez (en partie) la pelouse par une prairie fleurie qui ne doit être tondue que quelques fois

par an. C'est moins cher et les pollinisateurs sont heureux.

- Devenez partenaire d'une terre de pollinisateurs ou rejoignez une initiative locale en faveur des abeilles

Augmentez le bénéfice de vos efforts et l'impact sur le paysage : collaborez avec vos « voisins », par exemple dans une terre de pollinisateurs.

- Choisissez des plantes qui fournissent du nectar et du pollen

De nombreuses plantes et arbres utilisés dans les jardins n'apportent pas de nourriture aux pollinisateurs. Parlez-en à votre entrepreneur paysagiste et choisissez des plantes et des graines favorables aux abeilles.

- Faites en sorte que votre bâtiment intègre la nature

Mettez en place des toits végétalisés et riches en herbes. Laissez les murs se couvrir de plantes endémiques grimpantes et en escalier. Elles fournissent de la nourriture et des lieux de nidification aux pollinisateurs sauvages. Un hôtel à abeilles contre un mur sud ou sur le toit offre des possibilités de nidification supplémentaires.



Site HEINEKEN à Zoeterwoude (Photo : Fabrice Ottburg)

Activités concrètes

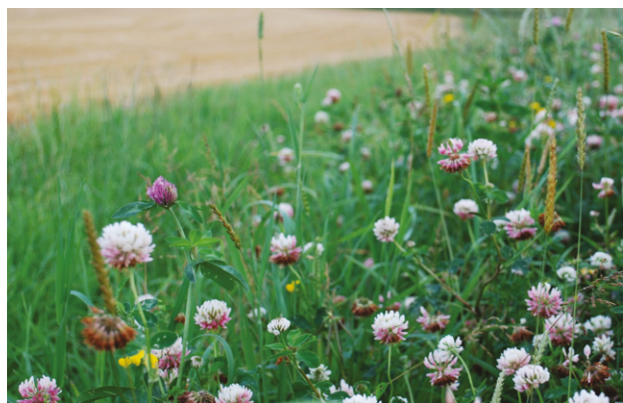
Dans la Feuille de route Terre de pollinisateurs, on trouve des facteurs de réussite pour le développement d'une terre de pollinisateurs. Un facteur de réussite important est le développement équilibré des quatre différents « bénéfiques » d'une terre de pollinisateurs. Un facteur de réussite important est le développement équilibré des quatre différents « rendements » d'un paysage d'abeilles. Les entreprises peuvent penser aux activités suivantes :

Réseau social

- Participer à une terre de pollinisateurs en tant que propriétaire du site, inspirateur, directeur ou financier ;
- Se familiariser avec les politiques des gouvernements, des entreprises et des organisations de la région en ce qui concerne les pollinisateurs ;
- Trouver un interlocuteur enthousiaste pour les organisations qui veulent faire quelque chose pour les pollinisateurs, afin d'avoir un plus grand impact ensemble.

Inspiration et apprentissage

- Organiser des excursions, des conférences et des échanges de connaissances ;
- Communiquer l'ambition et les initiatives via des sites web, des newsletters et des réseaux sociaux ;
- Enthousiasmer d'autres entreprises, de préférence dans le voisinage.



Trèfle rouge et blanc (Photo: Greg Larcombe)

Exemple

Le réseau de fibres de verre devient également un réseau d'habitat pour les pollinisateurs

L'entreprise E-Fiber pose des réseaux de fibres optiques dans de nombreuses municipalités des Pays-Bas. L'entreprise vise à poursuivre ses activités d'une manière durable et socialement responsable. Lors de la pose d'un réseau de fibre optique, les câbles de fibre optique sont enterrés dans l'accotement de la zone périphérique. Après l'installation, le sol perturbé est généralementensemencé à nouveau avec des semences de gazon.

En 2020, c'est au tour de plusieurs communes du Brabant occidental d'installer un réseau de fibres optiques. Dans cette région, de nombreuses autorités, entreprises et organisations collaborent au sein de la « Terre de pollinisateurs du Brabant occidental ». Les partenaires du réseau ont vu une opportunité : en utilisant des graines d'herbes à fleurs au lieu de graines de graminées, on créerait de longs rubans d'habitat alimentaire pour les pollinisateurs !

Le contact entre la terre de pollinisateurs et E-Fiber a été rapidement établi et E-Fiber a répondu avec enthousiasme. L'entreprise s'est associée à la terre de pollinisateurs et a pris des mesures immédiates. Elle a adapté les règlements et sème maintenant partout des accotements avec un mélange de trèfle rouge et blanc. Ces trèfles ont été choisis parce que ces herbes endémiques fournissent beaucoup de nourriture aux pollinisateurs, peuvent être semées tout au long de l'année et empêchent également la formation du chardon des champs.

Ainsi, en 2021, il n'y aura pas moins de 500 km d'habitat alimentaire pour les insectes pollinisateurs dans les accotements ! Et en 2022, l'objectif est de semer 500 km supplémentaires d'accotements fleuris.

De cette façon, on installe non seulement un réseau de fibres optiques, mais aussi un réseau d'habitats alimentaires pour les abeilles sauvages et autres pollinisateurs. Une véritable situation gagnant/gagnant, sans beaucoup de frais supplémentaires !

Réseau écologique

- Permettre et diffuser des expériences et des projets exemplaires sur notre propre terrain ;
- Faire suivre les pollinisateurs et les mesures en leur faveur.
- Faire établir une carte d'opportunité pour les mesures en faveur des pollinisateurs ;
- élaborer un programme de mise en œuvre pour les pollinisateurs en collaboration avec le réseau social ;
- garantir une diversité de mesures pour les pollinisateurs : à la fois pour plus de nourriture et pour plus de possibilités de nidification.

Coûts et valeur ajoutée

- Veiller à ce qu'une personne de l'organisation puisse participer à une terre de pollinisateurs ou à une initiative apicole locale ;
- Faciliter les mesures en faveur des pollinisateurs, par exemple en fournissant un financement ou un espace dans les locaux ;
- Évaluer les coûts et la valeur ajoutée des mesures en faveur des pollinisateurs. Considérez également l'effet sur les congés maladie et l'image de l'entreprise.



Hôtel des abeilles

Comment commencer ?

Pour les entreprises qui veulent commencer à travailler dans le cadre d'une terre de pollinisateurs, une feuille de route Terre de pollinisateurs et un manuel d'accompagnement ont été élaborés.

Ces outils peuvent vous aider, en tant que Terre de pollinisateurs débutant, à construire un réseau social efficace et à développer un paysage durable pour les pollinisateurs. Si vous êtes impliqué dans une terre de pollinisateurs ou une initiative existante en faveur des pollinisateurs, vous pouvez utiliser ces outils pour tester et améliorer les progrès dans le développement de l'initiative.

En outre, ces dernières années, de nombreuses connaissances sur les pollinisateurs ont été rassemblées et mises à la disposition des personnes et des organisations qui souhaitent œuvrer en faveur des abeilles et des autres pollinisateurs :

<https://ipbes.net/assessment-reports/pollinators>

Le rapport d'évaluation de la plateforme intergouvernementale scientifique et politique sur la biodiversité et les services écosystémiques sur les pollinisateurs, la pollinisation et la production alimentaire. S.G. Potts, V. L. Imperatriz-Fonseca, et Ngo H. T. (eds.).

<https://www.fao.org/pollination/fr>

Action mondiale en faveur des services de pollinisation pour une agriculture durable, lancée par la FAO.

<https://wikis.ec.europa.eu/display/EUPKH/EU+Pollinator+Information+Hive>

La ruche d'informations sur les pollinisateurs de l'UE

Sous-pages intéressantes:

<https://wikis.ec.europa.eu/display/EUPKH/Actions+in+my+country>

Initiatives des États membres pour soutenir les populations de pollinisateurs sauvages.

<https://wikis.ec.europa.eu/display/EUPKH/Get+involved>

Impliquez-vous : une série de conseils techniques avec des recommandations d'action pour les citoyens, les gestionnaires d'espèces exotiques envahissantes, les autorités locales et les villes, les agriculteurs, les entreprises et les pouvoirs publics.



Feuille de route Terre de pollinisateurs

Colophon

La feuille de route Terre de Pollinisateurs fait partie intégrante de la boîte à outils « Aide pour les pollinisateurs », développée par www.kennisimpulsbestuivers.nl.

Auteurs

Rooij, S. van, M. Pleijte, E. Steingröver & G.A. de Groot, 2021.
Bee Landscape Road Map Manual. Wageningen Environmental Research. Wageningen.

Visiter TerreDePollinisateurs.org

Produits de connaissance connexes

- Feuille de route de la Terre de pollinisateurs
- Manuel de la Feuille de route de la Terre de pollinisateurs
- 4 Brochures « Collaborer pour une terre de pollinisateur », destinées aux :
 - Agriculteurs
 - Entreprises
 - Citoyens / initiatives citoyennes
 - Autorités régionales

Illustration page 2

Natasha Sena - Clasp Visuals

Conception

Taco Zwaanswijk - Stainless Media

2023, DOI nr 10.18174/585213

CC licentie CC-BY-NC-SA 4.0



Ministerie van Landbouw,
Natuur en Voedselkwaliteit

Partner
Nationale Bijenstrategie

